

BOX

› Progetto e Percorsi



65

Settembre
September
2006

Percorsi/Ways

Forme anticonformiste Meritalia,
Superfici Florim, Nuovi laminati
Gruppo Frati, Pedrali a tutto
campo, Storia e industria Inda

Notizie/News

Terragni designer, 50 anni
Bisazza, 5531 disegni Wwf-Rex,
Prouvé al Vitra, Nanda Vigo,
Federlegno a Venezia

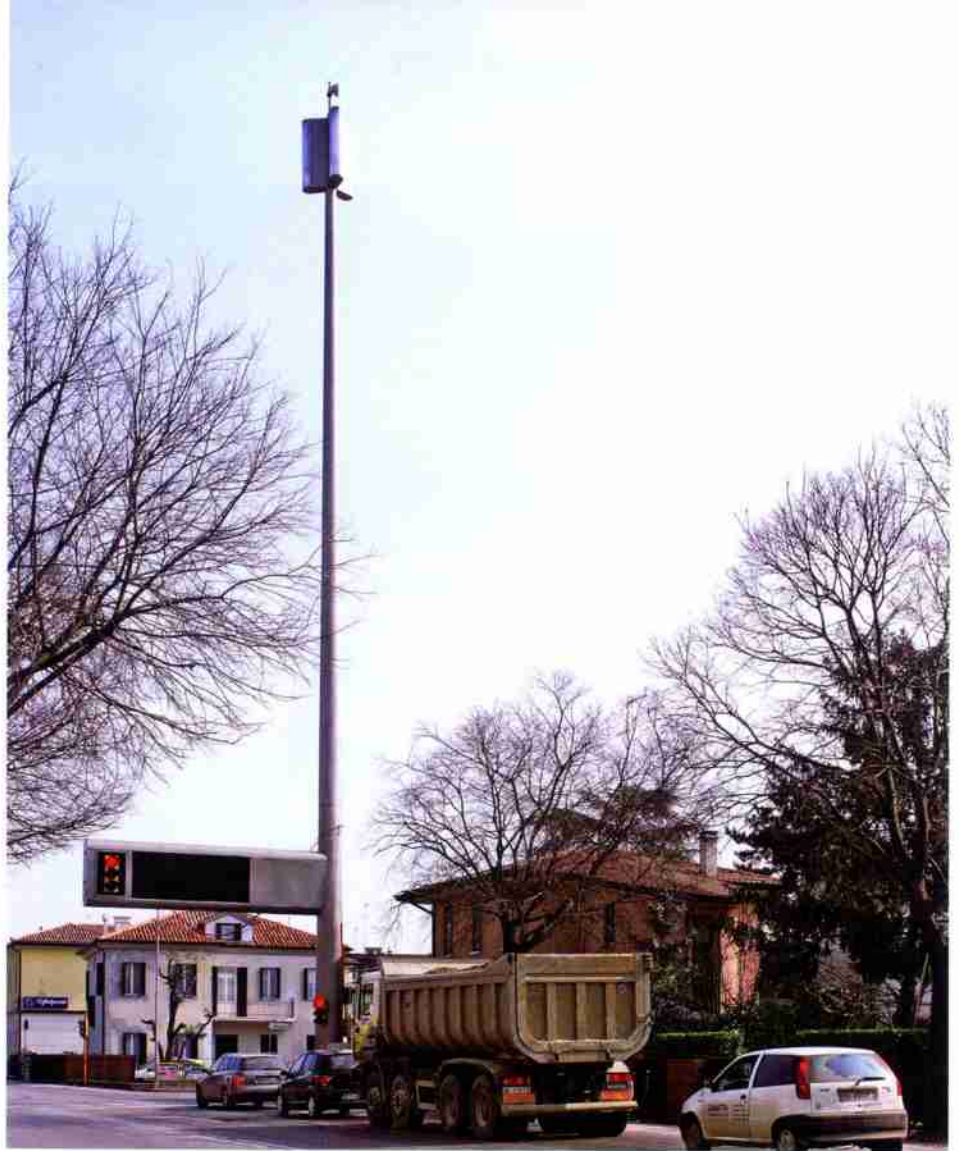
Design Pensiero/Though

Fabio Pansera, Good Design Award
Produzione/Production
Letti/Beds
Ceramiche/Ceramics

Verticalità Verticality

Piazza Matteotti a Treviso cambia faccia per adattarsi a una nuova antenna-torre comunicante. Il progetto è stato affidato allo studio di architettura Roberto Pamio-Pamio Design che ha pensato a una piazza come elemento di raccordo tra la chiesa di Santa Caterina (che sorge sul retro della piazza), ora sede museale del Comune di Treviso, e la città. Il nuovo ospite della piazza, elemento tecnologico dall'elevato impatto visivo, si configura come elemento funzionale ma anche decorativo. Realizzato da Calzavara su progetto dello studio Pamio, l'apparato dell'antenna è contenuto da una struttura in acciaio alta circa trenta metri a base triangolare, tamponata con pannelli di vetrocamera antisfondamento e inserti di mosaico vetroso colorato nei toni dell'azzurro e del verde che frammenteranno la luce diurna e si illumineranno con effetti luminosi artificiali, prodotti da proiettori posti all'interno. L'antenna, disassata rispetto alla chiesa e posizionata al centro del lato della piazza, è visibile dall'antico accesso alla città di Porta San Tommaso. La ricerca ha generato diverse tipologie estetiche e funzionali di antenne e al momento sono stati installati 5 esempi, primi in Italia, mentre altri sono in fase di progettazione. Laddove in genere si trova un alto palo che di notte fa luce, ora si vedrà una struttura verticale affusolata che illumina, trasmette, riceve, comunica.

■ Piazza Matteotti in Treviso changes face to adapt to a new communications tower-antenna. The project has been assigned to the Roberto Pamio-Pamio Design architectural chambers which thought of a piazza as a connecting element between the



church of Santa Caterina (which stands to the rear of the piazza), now the Treviso city museum, and the city.

The new guest in the piazza, a technological element of elevated visual impact, appears as a functional yet also decorative element. constructed by Calzavara on the Pamio chambers design, the antenna device is hosted in a steel structure some thirty metres in height on a triangular base, protected by armoured glass panel chambers and coloured glass mosaic inserts in azure and green tones which fragment daylight and are illuminated with artificial lighting effects, produced by internal projectors.

The antenna, out of axis with respect to the church and positioned to the centre of one side of the piazza, is visible from the ancient access to the city at Porta San Tommaso. Research generated diverse aesthetic and functional antenna typologies and at the moment 5 examples have been installed, the first in Italy, while others are at the design phase. Where, in general, there is a high pole which gives light at night, now we will see a slim vertical structure which illuminates, receives, communicates.